

Dell™ Inspiron™ 11 服务手册

[开始之前](#)

[电池](#)

[键盘](#)

[掌垫](#)

[扬声器](#)

[硬盘驱动器](#)

[内存模块](#)

[掌垫支架](#)

[LED 板](#)

[处理器风扇](#)

采用 [Bluetooth 无线技术](#) 的内部插卡

[币形电池](#)

[无线小型插卡](#)

[处理器散热器](#)

[内存与处理器板](#)

[I/O 板](#)

[交流适配器连接器](#)

[显示屏](#)


[摄像头板](#)


[系统板](#)

[刷新 BIOS](#)

[详细规格](#)

注、警告和严重警告

 **注：**“注”表示可以帮助您更好地使用计算机的重要信息。

 **警告：**“警告”表示可能会损坏硬件或导致数据丢失，并告诉您如何避免此类问题。

 **严重警告：**“严重警告”表示可能会造成财产损失、人身伤害甚至死亡。

本说明文件中的信息如有更改，恕不另行通知。
© 2009 Dell Inc.。版权所有，翻印必究。

未经 Dell Inc. 书面许可，严禁以任何形式复制这些材料。

本文中使用的商标：Dell、DELL 徽标和 Inspiron 是 Dell Inc. 的商标；Bluetooth 是 Bluetooth SIG, Inc. 拥有的注册商标并许可 Dell 使用；Microsoft、Windows、Windows Vista 和 Windows Vista 开始按钮徽标是 Microsoft Corporation 在美国和/或其它国家和地区的商标或注册商标；Intel、Celeron 和 Pentium 是 Intel Corporation 在美国 和其它国家和地区的注册商标。

本说明文件中提及的其它商标和商品名称是指拥有这些商标和商品名称的公司或其制造的产品。Dell Inc. 对其它公司的商标和商品名称不拥有任何所有权益。

法规型号：P03T 系列；法规类型：P03T001

2009 年 8 月 Rev. A00

[返回目录页面](#)

交流适配器连接器

Dell™ Inspiron™ 11 服务手册

- [卸下交流适配器连接器](#)
- [装回交流适配器连接器](#)

⚠ 严重警告： 拆装计算机内部组件之前，请阅读计算机附带的安全说明。有关更多最佳安全操作的信息，请参阅合规主页 www.dell.com/regulatory_compliance。

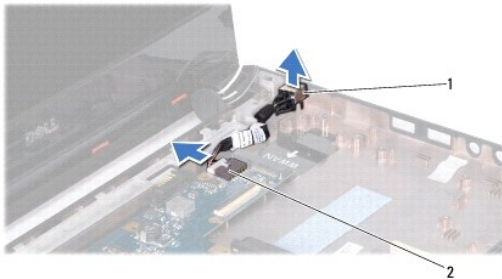
⚠ 警告： 只有经认证的维修技术人员才能对您的计算机进行维修。由于未经 Dell™ 授权的维修所造成的损坏不包括在保修范围内。

⚠ 警告： 为防止静电损害，请使用接地腕带或不时地触摸未上漆的金属表面（例如计算机上的连接器）以导去身上的静电。

⚠ 警告： 为防止损坏系统板，请在拆装计算机内部组件之前取出主电池（请参阅[取出电池](#)）。

卸下交流适配器连接器


1. 请按照[开始之前](#)中的步骤进行操作。
2. 取出电池（请参阅[取出电池](#)）。
3. 卸下键盘（请参阅[卸下键盘](#)）。
4. 卸下掌垫（请参阅[卸下掌垫](#)）。
5. 从 I/O 板上的扬声器电缆连接器中拔出扬声器电缆（请参阅[卸下扬声器](#)）。
6. 卸下硬盘驱动器（请参阅[卸下硬盘驱动器](#)）。
7. 卸下内存模块（请参阅[卸下内存模块](#)）。
8. 卸下掌垫支架（请参阅[卸下掌垫支架](#)）。
9. 卸下 I/O 板（请参阅[卸下 I/O 板](#)）。
10. 从 WWAN 卡上拔下天线电缆（如果适用）（请参阅[卸下 WWAN 卡](#)）。
11. 从 WLAN 卡上拔下天线电缆（如果适用）（请参阅[卸下 WLAN 卡](#)）。
12. 记下电缆的布线方式，然后小心地从布线导轨中取出小型插卡天线电缆。
13. 从系统板连接器中拔出交流适配器连接器电缆。
14. 将交流适配器连接器提高计算机底座。



| | |
|------------|----------|
| 1 交流适配器连接器 | 2 系统板连接器 |
|------------|----------|

装回交流适配器连接器

1. 请按照[开始之前](#)中的步骤进行操作。
2. 将交流适配器连接器放在系统板上。
3. 将交流适配器连接器电缆连接至系统板连接器。
4. 牵引小型插卡天线电缆，使其穿过布线导轨。
5. 将天线电缆连接至 WAN 卡（如果适用）（请参阅[装回 WAN 卡](#)）。
6. 将天线电缆连接至 WLAN 卡（如果适用）（请参阅[装回 WLAN 卡](#)）。
7. 装回 I/O 板（请参阅[装回 I/O 板](#)）。
8. 装回掌垫支架（请参阅[装回掌垫支架](#)）。
9. 装回内存模块（请参阅[装回内存模块](#)）。
10. 装回硬盘驱动器（请参阅[装回硬盘驱动器](#)）。
11. 将扬声器电缆连接至 I/O 板上的扬声器电缆连接器（请参阅[装回扬声器](#)）。
12. 装回掌垫（请参阅[装回掌垫](#)）。
13. 装回键盘（请参阅[装回键盘](#)）。
14. 装回电池（请参阅[装回电池](#)）。

 **警告：**在开启计算机之前，请拧上所有螺钉，确保没有遗漏任何螺钉在计算机内。否则，可能会损坏计算机。

[返回目录页面](#)

[返回目录页面](#)

开始之前

Dell™ Inspiron™ 11 服务手册

- [建议使用的工具](#)
- [关闭计算机](#)
- [拆装计算机内部组件之前](#)

本手册提供卸下和安装计算机中组件的步骤说明。除非另有说明，否则假设在执行每个步骤时均已满足以下条件：


- 1 您已经执行了[关闭计算机](#)和[拆装计算机内部组件之前](#)中的步骤。
- 1 您已经阅读了计算机附带的安全说明。
- 1 以相反的顺序执行拆卸步骤可以装回组件或安装组件（如果是单独购买的话）。



建议使用的工具

执行本说明文件中的步骤可能需要使用以下工具：

- 1 小型平口螺丝刀
- 1 梅花槽螺丝刀
- 1 塑料划片
- 1 BIOS 可执行更新程序（可在 support.dell.com 上获得）


关闭计算机


 **警告：**为避免丢失数据，请先保存并关闭所有打开的文件，退出所有打开的程序，然后再关闭计算机。


1. 保存并关闭所有打开的文件，退出所有打开的程序。
2. 关闭操作系统：单击开始 ，单击箭头 ，然后单击“关机”。
3. 确保计算机已关闭。如果关闭操作系统后，计算机没有自动关闭，请按住电源按钮直至计算机关闭。

拆装计算机内部组件之前


请遵循以下安全原则以防止您的计算机受到潜在的损坏，并确保您的人身安全。


 **严重警告：**拆装计算机内部组件之前，请阅读计算机附带的安全说明。有关更多最佳安全操作的信息，请参阅合规主页 www.dell.com/regulatory_compliance。

 **警告：**为防止静电损害，请使用接地腕带或不时地触摸未上漆的金属表面（例如计算机上的连接器）以导去身上的静电。


 **警告：**小心持拿组件和插卡。请勿触碰插卡上的元件或触点。持拿插卡时，请拿住插卡的边缘或其金属安装支架。持拿处理器等组件时，请拿住其边缘，而不要拿住插针。

 **警告：**只有经认证的维修技术人员才能对您的计算机进行维修。由于未经 Dell 授权的维修所造成的损坏不包括在保修范围内。

 **警告：**拔下电缆时，请握住电缆的连接器或推拉卡舌将其拔出，而不要拉扯电缆。某些电缆的连接器带有锁定卡舌；如果要拔下此类电缆，请先向内按压锁定卡舌，然后再拔下电缆。拔出连接器时，请保持两个连接器对齐以避免弄弯任何连接器插针。另外，在连接电缆之前，请确保两个连接器的朝向正确并对齐。


 **警告：**为避免损坏计算机，请在开始拆装计算机内部组件之前，先执行以下步骤：

1. 确保工作表面平整干净，以免刮伤主机盖。
2. 关闭计算机（请参阅[关闭计算机](#)）及所有连接的设备。

 **警告：**拔下网络电缆时，请先将其从计算机上拔下，然后再将其从网络设备上拔下。

3. 从计算机上拔下所有电话线或网络电缆。

4. 从存储卡读取器中弹出所有已安装的插卡。
5. 断开计算机及连接的所有设备与各自电源插座的连接。
6. 断开所有连接设备与计算机的连接。

 **警告：**为防止损坏系统板，请在拆装计算机内部组件之前取出主电池（请参阅[取出电池](#)）。

7. 取出电池（请参阅[取出电池](#)）。
8. 翻转计算机使其正面朝上，打开显示屏，然后按电源按钮以导去系统板上的残留电量。


[返回目录页面](#)

[返回目录页面](#)

刷新 BIOS

Dell™ Inspiron™ 11 服务手册

1. 确保交流适配器已插入、主电池已正确安装，并且网络电缆已连接。
2. 开启计算机。
3. 在 support.dell.com 上找到适用于您计算机的最新 BIOS 更新文件。
4. 单击 **“Drivers & Downloads”**（驱动程序和下载）→ **“Select Model”**（选择型号）。
5. 在 **“Select Your Product Family”**（选择产品系列）列表中选择产品的类型。
6. 在 **“Select Your Product Line”**（选择产品线）列表中选择产品的品牌。
7. 在 **“Select Your Product Model”**（选择产品型号）列表中选择产品的型号。

 **注：** 如果已经选择了不同的型号，想要重新开始，请单击菜单右上角的 **“Start Over”**（重新开始）。

8. 单击 **“Confirm”**（确认）。
9. 屏幕上将显示结果列表。单击 **“BIOS”**。
10. 单击 **“Download Now”**（立即下载），下载最新的 BIOS 文件。
屏幕上将显示 **“文件下载”** 窗口。
11. 单击 **“保存”**，将文件保存到桌面上。文件将下载到您的桌面。
12. 屏幕上显示 **“下载完成”** 窗口时，单击 **“关闭”**。
桌面上将显示一个与下载的 BIOS 更新文件同名的文件图标。
13. 双击桌面上的文件图标，并按照屏幕上显示的步骤进行操作。

[返回目录页面](#)

[返回目录页面](#)

采用 Bluetooth 无线技术的内部插卡

Dell™ Inspiron™ 11 服务手册

- [卸下 Bluetooth 卡](#)
- [装回 Bluetooth 卡](#)

⚠ 严重警告： 拆装计算机内部组件之前，请阅读计算机附带的安全说明。有关更多最佳安全操作的信息，请参阅合规主页 www.dell.com/regulatory_compliance。

⚠ 警告： 只有经认证的维修技术人员才能对您的计算机进行维修。由于未经 Dell™ 授权的维修所造成的损坏不包括在保修范围内。

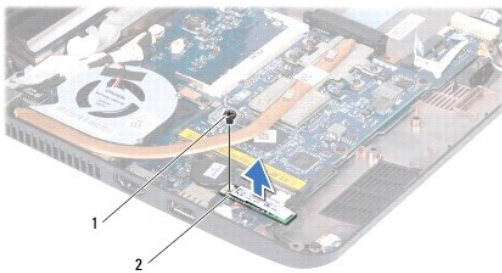
⚠ 警告： 为防止静电损害，请使用接地腕带或不时地触摸未上漆的金属表面（例如计算机上的连接器）以导去身上的静电。

⚠ 警告： 为防止损坏系统板，请在拆装计算机内部组件之前取出主电池（请参阅[取出电池](#)）。

如果您随计算机一起订购了采用 Bluetooth® 无线技术的插卡，则计算机中已安装此卡。

卸下 Bluetooth 卡

1. 请按照[开始之前](#)中的步骤进行操作。
2. 取出电池（请参阅[取出电池](#)）。
3. 卸下键盘（请参阅[卸下键盘](#)）。
4. 卸下掌垫（请参阅[卸下掌垫](#)）。
5. 从 I/O 板上的扬声器电缆连接器中拔出扬声器电缆（请参阅[卸下扬声器](#)）。
6. 卸下硬盘驱动器（请参阅[卸下硬盘驱动器](#)）。
7. 卸下内存模块（请参阅[卸下内存模块](#)）。
8. 卸下掌垫支架（请参阅[卸下掌垫支架](#)）。
9. 拧下将 Bluetooth 卡固定至系统板的螺钉。
10. 提起 Bluetooth 卡，以断开该卡与系统板连接器的连接。




| | | | |
|---|----|---|-------------|
| 1 | 螺钉 | 2 | Bluetooth 卡 |
|---|----|---|-------------|

装回 Bluetooth 卡

1. 请按照[开始之前](#)中的步骤进行操作。
2. 将 Bluetooth 卡上的连接器与系统板上的连接器对准，然后轻轻按压。
3. 拧上将 Bluetooth 卡固定至系统板的螺钉。

4. 装回掌垫支架（请参阅[装回掌垫支架](#)）。
5. 装回内存模块（请参阅[装回内存模块](#)）。
6. 装回硬盘驱动器（请参阅[装回硬盘驱动器](#)）。
7. 将扬声器电缆连接至 I/O 板上的扬声器电缆连接器（请参阅[装回扬声器](#)）。
8. 装回掌垫（请参阅[装回掌垫](#)）。
9. 装回键盘（请参阅[装回键盘](#)）。
10. 装回电池（请参阅[装回电池](#)）。

 **警告：** 在开启计算机之前，请拧上所有螺钉，确保没有遗漏任何螺钉在计算机内。否则，可能会损坏计算机。

[返回目录页面](#)

[返回目录页面](#)

摄像头板

Dell™ Inspiron™ 11 服务手册

- [卸下摄像头板](#)
- [装回摄像头板](#)

⚠ 严重警告： 拆装计算机内部组件之前，请阅读计算机附带的安全说明。有关更多最佳安全操作的信息，请参阅合规主页 www.dell.com/regulatory_compliance。

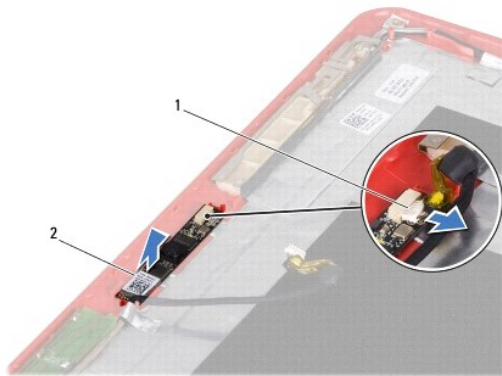
⚠ 警告： 只有经认证的维修技术人员才能对您的计算机进行维修。由于未经 Dell™ 授权的维修所造成的损坏不包括在保修范围内。

⚠ 警告： 为防止静电损害，请使用接地腕带或不时地触摸未上漆的金属表面（例如计算机上的连接器）以导去身上的静电。

⚠ 警告： 为防止损坏系统板，请在拆装计算机内部组件之前取出主电池（请参阅[取出电池](#)）。

卸下摄像头板


1. 请按照[开始之前](#)中的步骤进行操作。
2. 取出电池（请参阅[取出电池](#)）。
3. 卸下键盘（请参阅[卸下键盘](#)）。
4. 卸下掌垫（请参阅[卸下掌垫](#)）。
5. 从 I/O 板上的扬声器电缆连接器中拔出扬声器电缆（请参阅[卸下扬声器](#)）。
6. 卸下硬盘驱动器（请参阅[卸下硬盘驱动器](#)）。
7. 卸下内存模块（请参阅[卸下内存模块](#)）。
8. 卸下掌垫支架（请参阅[卸下掌垫支架](#)）。
9. 卸下显示屏部件（请参阅[卸下显示屏部件](#)）。
10. 卸下铰接帽（请参阅[卸下铰接帽](#)）。
11. 卸下显示屏挡板（请参阅[卸下显示屏挡板](#)）。
12. 卸下显示屏面板（请参阅[卸下显示屏面板](#)）。
13. 从摄像头板上的连接器中拔出摄像头电缆。
14. 将摄像头板脱离显示屏后盖。



1 摄像头电缆连接器 2 摄像头板

装回摄像头板

1. 请按照[开始之前](#)中的步骤进行操作。
2. 将摄像头板装回显示屏护盖。
3. 将摄像头电缆连接至摄像头板上的连接器。
4. 装回显示屏面板（请参阅[装回显示屏面板](#)）。
5. 装回显示屏挡板（请参阅[装回显示屏挡板](#)）。
6. 装回铰接帽（请参阅[装回铰接帽](#)）。
7. 装回显示屏部件（请参阅[装回显示屏部件](#)）。
8. 装回掌垫支架（请参阅[装回掌垫支架](#)）。
9. 装回内存模块（请参阅[装回内存模块](#)）。
10. 装回硬盘驱动器（请参阅[装回硬盘驱动器](#)）。
11. 将扬声器电缆连接至 I/O 板上的扬声器电缆连接器（请参阅[装回扬声器](#)）。
12. 装回掌垫（请参阅[装回掌垫](#)）。
13. 装回键盘（请参阅[装回键盘](#)）。
14. 装回电池（请参阅[装回电池](#)）。

 **警告：** 在开启计算机之前，请拧上所有螺钉，确保没有遗漏任何螺钉在计算机内。否则，可能会损坏计算机。

[返回目录页面](#)

[返回目录页面](#)

详细规格

Dell™ Inspiron™ 11 服务手册

本说明文件提供了在安装、升级您的计算机以及为其更新驱动程序时可能需要的信息。



注：所提供的内容可能会因地区的不同而有所差异。有关计算机配置的详细信息，请单击开始 → “帮助和支持”，然后选择选项以查看有关您计算机的信息。

| 处理器 | |
|-------------|---|
| 类型 | Intel® Celeron® Intel Pentium® |
| 外部总线频率 | 800 MHz |
| 二级高速缓存 | 1 MB 或 2 MB |
| | |
| 内存 | |
| 连接器 | 一个内部可抽换的 SO-DIMM 插槽 |
| 内存类型 | 800 MHz DDR2 |
| 可能的内存配置 | 1 GB、2 GB 或 4 GB |
| | |
| 计算机信息 | |
| 系统芯片组 | Intel GS45 |
| 数据总线宽度 | 64 位 |
| DRAM 总线宽度 | 单通道 64 位总线 |
| 处理器地址总线宽度 | 32 位 |
| 快擦写 EPROM | 1 MB |
| | |
| 通信 | |
| 网络适配器 | 板载 10/100 以太网 LAN |
| 无线 | 内置 WLAN 小型插卡（采用 WiFi 技术） 可选 WWAN 和 Bluetooth® 小型插卡 |
| | |
| 视频 | |
| UMA: | |
| 显卡类型 | 集成在系统板上 |
| 视频控制器 | 集成 Intel GS45 UMA |
| 显存 | 根据系统内存容量而变化 |
| LCD 接口 | 低电压差动信号 (LVDS) |
| | |
| 音频 | |
| 音频类型 | 4 声道高保真音频 |
| 音频控制器 | Realtek ALC272 |
| 内部接口 | Intel 高保真音频 |
| 扬声器 | 两个 1.0 瓦扬声器 |
| | |
| 端口和连接器 | |
| 音频 | 一个麦克风连接器，一个单声道耳机/立体声扬声器连接器 |
| 小型插卡 | 一个全尺寸小型插卡插槽和一个半尺寸小型插卡插槽，支持双接口 |
| 网络适配器 | 一个 RJ45 连接器 |

| | | |
|-------------------|--|--------------------|
| USB | 两个 4 针 USB 2.0 兼容连接器 | |
| | 一个 4 针带电源的 USB 2.0 兼容连接器 | |
| HDMI | 一个 HDMI 连接器 | |
| 显示屏 | | |
| 类型 | 11.6 英寸 HD+ WLED, 采用 TrueLife | |
| 尺寸: | | |
| 高度 | 144 毫米 (5.7 英寸) | |
| 宽度 | 256.12 毫米 (10.1 英寸) | |
| 对角线 | 293.83 毫米 (11.6 英寸) | |
| 最大分辨率 | 262 K 色时为 1366 x 768 | |
| 刷新率 | 60 Hz | |
| 操作角度 | 0° (闭合) 至 135° | |
| 亮度 | 180 cd/m ² (最小值) 200 cd/m ² (典型值) | |
| 视角: | | |
| 水平 | ±40° (最小值) | |
| 垂直 | +15° / -30° (最小值) | |
| 像素点距 | 0.1875 x 0.1875 毫米 | |
| 控制键 | 可以通过键盘快捷键来控制亮度 (有关详情, 请参阅硬盘驱动器或 support.dell.com 上的《Dell 技术指南》) | |
| 键盘 (背光) | | |
| 按键数 | 86 (美国); 87 (英国/巴西); 90 (日本) | |
| 布局 | 标准的传统键盘 | |
| 摄像头 | | |
| 像素 | 130 万像素 | |
| 视频分辨率 | 30 fps 时为 640 x 480 (最大值) | |
| 对角线视角 | 66° | |
| 触摸板 | | |
| X/Y 位置分辨率 (图形表模式) | 240 cpi | |
| 尺寸: | | |
| 宽度 | 84.45 毫米 (3.32 英寸) 传感器有效区域 | |
| 高度 | 41.6 毫米 (1.64 英寸) 矩形 | |
| 电池 | | |
| 类型 | 3 芯锂离子电池 | 6 芯锂离子电池 |
| 属性 | 3 芯 | 6 芯 |
| 厚度 | 23.1 毫米 (0.91 英寸) | 45.62 毫米 (1.80 英寸) |
| 高度 | 39.04 毫米 (1.54 英寸) | 45.7 毫米 (1.80 英寸) |
| 宽度 | 204.14 毫米 (8.04 英寸) | 214.0 毫米 (8.42 英寸) |
| 重量 | 0.165 千克 (0.36 磅) | 0.350 千克 (0.77 磅) |
| 电压 | 11.1 VDC | 11.1 VDC |
| 计算机关机时的充电时间 (大约) | 3.0 小时 (3 芯) | 4.0 小时 (6 芯) |
| 使用时间 | 电池的使用时间取决于使用条件。在某些特别耗电的情况下, 电池的使用时间将明显缩短。 有关详情, 请参阅硬盘驱动器或 support.dell.com 上的《Dell 技术指南》。 | |
| 电池寿命 (大约) | 300 个充放电周期 | |
| 温度范围: | | |
| 运行时 | 0° C 至 35° C (32° F 至 95° F) | |
| 存放时 | -40° C 至 65° C (-40° F 至 149° F) | |
| 币形电池 | CR-2032 | |

| | |
|---|-------------------------------------|
| 交流适配器 | |
| 输入电压 | 100 - 240 VAC |
| 输入电流 (最大) | 1.5 A |
| 输入频率 | 50-60 Hz |
| 输出功率 | 65 W |
| 输出电流 | 3.34 A (持续) |
| 额定输出电压 | 19.5 ± 1 VDC |
| 尺寸: | |
| 高度 | 16 毫米 (0.63 英寸) |
| 宽度 | 66 毫米 (2.6 英寸) |
| 长度 | 127 毫米 (5 英寸) |
| 重量 (不包括电缆) | 0.25 千克 (0.55 磅) |
| 温度范围: | |
| 运行时 | 0° C 至 35° C (32° F 至 95° F) |
| 存放时 | -30° C 至 65° C (-22° F 至 149° F) |
| 物理规格 | |
| 高度 | 16.4 毫米至 25.8 毫米 (0.64 英寸至 1.01 英寸) |
| 宽度 | 292 毫米 (11.49 英寸) |
| 厚度 | 214 毫米 (8.42 英寸) |
| 重量 (包括 3 芯电池): | |
| 可配置为轻于 | 1.35 千克 (2.98 磅) |
| 计算机环境 | |
| 温度范围: | |
| 运行时 | 0° C 至 35° C (32° F 至 95° F) |
| 存放时 | -40° C 至 65° C (-40° F 至 149° F) |
| 相对湿度 (最大): | |
| 运行时 | 10% 至 90% (非冷凝) |
| 存放时 | 5% 至 90% (非冷凝) |
| 最大振动 (使用模拟用户环境的随机振动频谱测量): | |
| 运行时 | 0.66 GRMS |
| 非运行时 | 1.3 GRMS |
| 最大撞击 (运行时: 在硬盘驱动器上运行 Dell Diagnostics 和 2 ms 半正弦波脉冲的情况下测量; 非运行时: 在硬盘驱动器磁头归位和 2 ms 半正弦波脉冲的情况下测量): | |
| 运行时 | 110 GRMS |
| 非运行时 | 160 GRMS |
| 海拔高度 (最大): | |
| 运行时 | -15.2 至 3048 米 (-50 至 10,000 英尺) |
| 存放时 | -15.2 至 10,668 米 (-50 至 35,000 英尺) |
| 气载污染物级别 | G2 或更低 (根据 ISA-S71.04-1985 定义) |

[返回目录页面](#)

[返回目录页面](#)

内存与处理器板

Dell™ Inspiron™ 11 服务手册

- [卸下内存与处理器板](#)
- [装回内存与处理器板](#)

⚠ 严重警告： 拆装计算机内部组件之前，请阅读计算机附带的说明。有关更多最佳安全操作的信息，请参阅合规主页 www.dell.com/regulatory_compliance。

⚠ 警告： 只有经认证的维修技术人员才能对您的计算机进行维修。由于未经 Dell™ 授权的维修所造成的损坏不包括在保修范围内。

⚠ 警告： 为防止静电损害，请使用接地腕带或不时地触摸未上漆的金属表面（例如计算机上的连接器）以导去身上的静电。

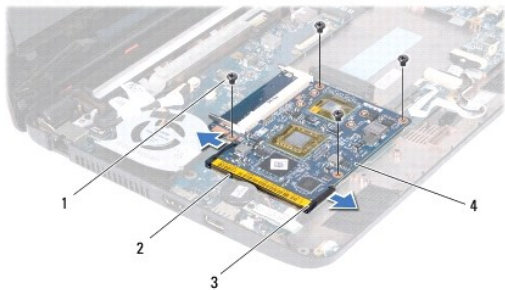
⚠ 警告： 为防止损坏系统板，请在拆装计算机内部组件之前取出主电池（请参阅[取出电池](#)）。

卸下内存与处理器板

1. 请按照[开始之前](#)中的步骤进行操作。
2. 取出电池（请参阅[取出电池](#)）。
3. 卸下键盘（请参阅[卸下键盘](#)）。
4. 卸下掌垫（请参阅[卸下掌垫](#)）。
5. 从 I/O 板上的扬声器电缆连接器中拔下扬声器电缆（请参阅[卸下扬声器](#)）。
6. 卸下硬盘驱动器（请参阅[卸下硬盘驱动器](#)）。
7. 卸下内存模块（请参阅[卸下内存模块](#)）。
8. 卸下掌垫支架（请参阅[卸下掌垫支架](#)）。
9. 卸下处理器散热器（请参阅[卸下处理器散热器](#)）。

⚠ 警告： 从计算机中卸下内存与处理器板后，请将其存放在保护性防静电包装中（请参阅计算机附带的说明中的“防止静电损害”）。

10. 拧下将内存与处理器板固定至计算机基座的四颗螺钉。
11. 用指尖小心拨开内存与处理器板连接器两端的固定夹，直至该板弹起。




| | |
|-------------|--------------|
| 1 螺钉 (4 颗) | 2 内存与处理器板连接器 |
| 3 固定夹 (2 个) | 4 内存与处理器板 |

12. 将内存与处理器板脱离系统板。

装回内存与处理器板

1. 请按照[开始之前](#)中的步骤进行操作。
2. 将内存与处理器板上的槽口与连接器中的卡舌对齐。
3. 以 30 度角将内存与处理器板稳固地滑入插槽，并向下按压内存与处理器板，直至其卡入到位。如果未听到咔嚓声，请卸下内存与处理器板并重新安装。
4. 拧上将内存与处理器板固定至系统板的四颗螺钉。
5. 装回处理器散热器（请参阅[装回处理器散热器](#)）。
6. 装回掌垫支架（请参阅[装回掌垫支架](#)）。
7. 装回内存模块（请参阅[装回内存模块](#)）。
8. 装回硬盘驱动器（请参阅[装回硬盘驱动器](#)）。
9. 将扬声器电缆连接至 I/O 板上的扬声器电缆连接器（请参阅[装回扬声器](#)）。
10. 装回掌垫（请参阅[装回掌垫](#)）。
11. 装回键盘（请参阅[装回键盘](#)）。
12. 装回电池（请参阅[装回电池](#)）。

 **警告：**在开启计算机之前，请拧上所有螺钉，确保没有遗漏任何螺钉在计算机内。否则，可能会损坏计算机。

[返回目录页面](#)

[返回目录页面](#)

处理器散热器

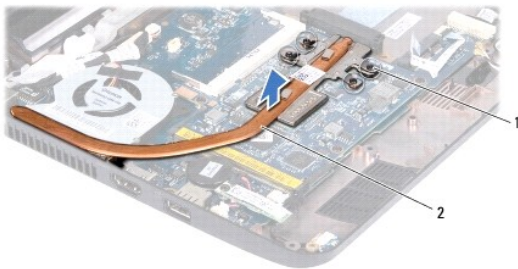
Dell™ Inspiron™ 11 服务手册

- [卸下处理器散热器](#)
- [装回处理器散热器](#)

- ⚠ **严重警告：** 拆装计算机内部组件之前，请阅读计算机附带的安全说明。有关更多最佳安全操作的信息，请参阅合规主页 www.dell.com/regulatory_compliance。
- ⚠ **严重警告：** 从计算机上卸下处理器散热器时，如果散热器还热，请勿触摸散热器的金属外壳。
- ⚠ **警告：** 只有经认证的维修技术人员才能对您的计算机进行维修。由于未经 Dell™ 授权的维修所造成的损坏不包括在保修范围内。
- ⚠ **警告：** 为防止静电损害，请使用接地腕带或不时地触摸未上漆的金属表面（例如计算机上的连接器）以导去身上的静电。
- ⚠ **警告：** 为防止损坏系统板，请在拆装计算机内部组件之前取出主电池（请参阅[取出电池](#)）。

卸下处理器散热器

1. 请按照[开始之前](#)中的步骤进行操作。
2. 取出电池（请参阅[取出电池](#)）。
3. 卸下键盘（请参阅[卸下键盘](#)）。
4. 卸下掌垫（请参阅[卸下掌垫](#)）。
5. 从 I/O 板上的扬声器电缆连接器中拔下扬声器电缆（请参阅[卸下扬声器](#)）。
6. 卸下硬盘驱动器（请参阅[卸下硬盘驱动器](#)）。
7. 卸下内存模块（请参阅[卸下内存模块](#)）。
8. 卸下掌垫支架（请参阅[卸下掌垫支架](#)）。
9. 按顺序（已在处理器散热器上标明）拧松将处理器散热器固定至系统板的四颗固定螺钉。



| | |
|-------------|----------|
| 1 固定螺钉（4 颗） | 2 处理器散热器 |
|-------------|----------|


- ⚠ **警告：** 为确保达到最佳的处理器冷却效果，请勿触摸处理器散热器部件上的导热区域。皮肤上的油脂会降低散热垫的导热性能。

10. 将处理器散热器提高系统板。

装回处理器散热器

- 🔧 **注：** 此步骤假设您已卸下处理器散热器并准备将其装回。
- 🔧 **注：** 如果要装回原来的散热器，则可以重新使用原来的散热垫。如果要更换散热器，请使用套件中提供的散热垫，以确保达到良好的导热效果。

1. 请按照[开始之前](#)中的步骤进行操作。
2. 将处理器散热器放在系统板上。
3. 将处理器散热器上的四颗固定螺钉与系统板上的螺钉孔对准，然后按顺序（已在处理器散热器上标明）拧紧螺钉。
4. 装回掌垫支架（请参阅[装回掌垫支架](#)）。
5. 装回内存模块（请参阅[装回内存模块](#)）。
6. 装回硬盘驱动器（请参阅[装回硬盘驱动器](#)）。
7. 将扬声器电缆连接至 I/O 板上的扬声器电缆连接器（请参阅[装回扬声器](#)）。
8. 装回掌垫（请参阅[装回掌垫](#)）。
9. 装回键盘（请参阅[装回键盘](#)）。
10. 装回电池（请参阅[装回电池](#)）。

 **警告：** 在开启计算机之前，请拧上所有螺钉，确保没有遗漏任何螺钉在计算机内。否则，可能会损坏计算机。

[返回目录页面](#)

[返回目录页面](#)

显示屏

Dell™ Inspiron™ 11 服务手册

- [显示屏部件](#)
- [铰接轴](#)
- [显示屏挡板](#)
- [显示屏面板支架](#)
- [显示屏面板](#)

⚠ 严重警告： 拆装计算机内部组件之前，请阅读计算机附带的安全说明。有关更多最佳安全操作的信息，请参阅合规主页 www.dell.com/regulatory_compliance。

⚠ 警告： 只有经认证的维修技术人员才能对您的计算机进行维修。由于未经 Dell™ 授权的维修所造成的损坏不包括在保修范围内。

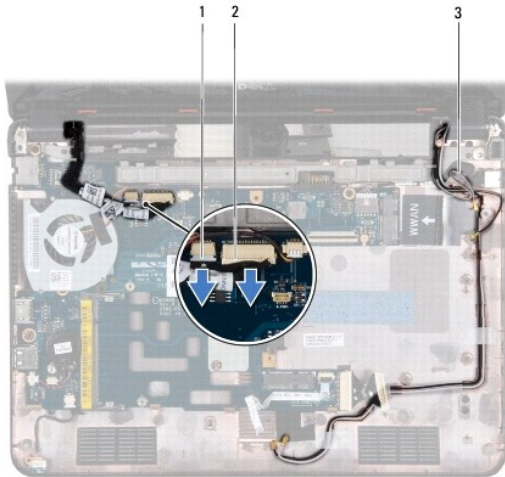
⚠ 警告： 为防止静电损害，请使用接地腕带或不时地触摸未上漆的金属表面（例如计算机上的连接器）以导去身上的静电。

⚠ 警告： 为防止损坏系统板，请在拆装计算机内部组件之前取出主电池（请参阅[取出电池](#)）。

显示屏部件

卸下显示屏部件

1. 请按照[开始之前](#)中的步骤进行操作。
2. 取出电池（请参阅[取出电池](#)）。
3. 卸下键盘（请参阅[卸下键盘](#)）。
4. 卸下掌垫（请参阅[卸下掌垫](#)）。
5. 从 I/O 板上的扬声器电缆连接器中拔下扬声器电缆（请参阅[卸下扬声器](#)）。
6. 卸下硬盘驱动器（请参阅[卸下硬盘驱动器](#)）。
7. 卸下内存模块（请参阅[卸下内存模块](#)）。
8. 卸下掌垫支架（请参阅[卸下掌垫支架](#)）。
9. 卸下 I/O 板（请参阅[卸下 I/O 板](#)）。
10. 从 WAN 卡上拔下天线电缆（如果适用）（请参阅[卸下 WAN 卡](#)）。
11. 从 WLAN 卡上拔下天线电缆（如果适用）（请参阅[卸下 WLAN 卡](#)）。
12. 记下电缆的布线方式，然后小心地从布线导轨中取出小型插卡天线电缆。
13. 从系统板连接器中拔下显示屏电缆和摄像头电缆。



| | | | |
|---|----------|---|----------|
| 1 | 摄像头电缆连接器 | 2 | 显示屏电缆连接器 |
| 3 | 小型插卡天线电缆 | | |

14. 拧下将显示屏部件固定至计算机基座的两颗螺钉（一边一颗）。



| | | | |
|---|-------|---|---------|
| 1 | 显示屏部件 | 2 | 螺钉（2 颗） |
|---|-------|---|---------|

15. 将显示屏部件脱离计算机。

装回显示屏部件

1. 请按照[开始之前](#)中的步骤进行操作。
2. 将显示屏部件放置到位，然后拧上将显示屏部件固定至计算机基座的两颗螺钉（一边一颗）。
3. 牵引小型插卡天线电缆，使其穿过布线导轨。
4. 将天线电缆连接至 **WWAN** 卡（如果适用）（请参阅[装回 WWAN 卡](#)）。
5. 将天线电缆连接至 **WLAN** 卡（如果适用）（请参阅[装回 WLAN 卡](#)）。

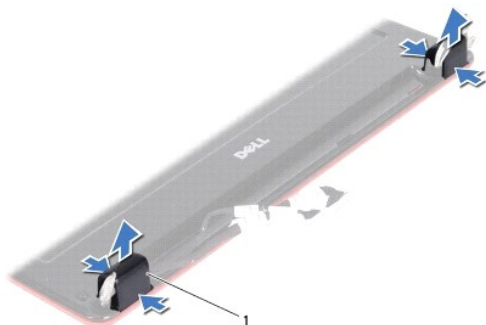
6. 将显示屏电缆和摄像头电缆连接至系统板连接器。
7. 装回 I/O 板 (请参阅[装回 I/O 板](#))。
8. 装回掌垫支架 (请参阅[装回掌垫支架](#))。
9. 装回内存模块 (请参阅[装回内存模块](#))。
10. 装回硬盘驱动器 (请参阅[装回硬盘驱动器](#))。
11. 将扬声器电缆连接至 I/O 板上的扬声器电缆连接器 (请参阅[装回扬声器](#))。
12. 装回掌垫 (请参阅[装回掌垫](#))。
13. 装回键盘 (请参阅[装回键盘](#))。
14. 装回电池 (请参阅[装回电池](#))。

警告： 在开启计算机之前，请拧上所有螺钉，确保没有遗漏任何螺钉在计算机内。否则，可能会损坏计算机。

铰接帽

卸下铰接帽

1. 请按照[开始之前](#)中的步骤进行操作。
2. 卸下显示屏部件 (请参阅[卸下显示屏部件](#))。
3. 按每个铰接帽的两侧并提起铰接帽。



1 铰接盖帽 (2 个)

装回铰接帽

1. 请按照[开始之前](#)中的步骤进行操作。
2. 将铰接帽放在铰接部件上，并将其推进去。
3. 装回显示屏部件 (请参阅[装回显示屏部件](#))。

警告： 在开启计算机之前，请拧上所有螺钉，确保没有遗漏任何螺钉在计算机内。否则，可能会损坏计算机。

显示屏挡板

卸下显示屏挡板

警告：显示屏挡板极易损坏。卸下该挡板时请小心，以免损坏挡板。

1. 请按照[开始之前](#)中的步骤进行操作。
2. 卸下显示屏部件（请参阅[卸下显示屏部件](#)）。
3. 卸下铰接帽（请参阅[卸下铰接帽](#)）。
4. 卸下盖住显示屏挡板上的螺钉的两个橡皮垫（一边一个）。
5. 拧下将显示屏挡板固定至显示屏后盖的两颗螺钉。
6. 用指尖小心地撬起显示屏挡板的内边缘。
7. 卸下显示屏挡板。



| | | | |
|---|---------|---|----------|
| 1 | 显示屏挡板 | 2 | 橡皮垫（2 个） |
| 3 | 螺钉（2 颗） | | |

装回显示屏挡板

1. 请按照[开始之前](#)中的步骤进行操作。
2. 将显示屏挡板在显示屏面板上方对正，然后将其轻轻卡入到位。
3. 拧上将显示屏挡板固定至显示屏后盖的两颗螺钉。
4. 装回盖住显示屏挡板螺钉的两个橡皮垫（一边一个）。
5. 装回铰接帽（请参阅[装回铰接帽](#)）。
6. 装回显示屏部件（请参阅[装回显示屏部件](#)）。

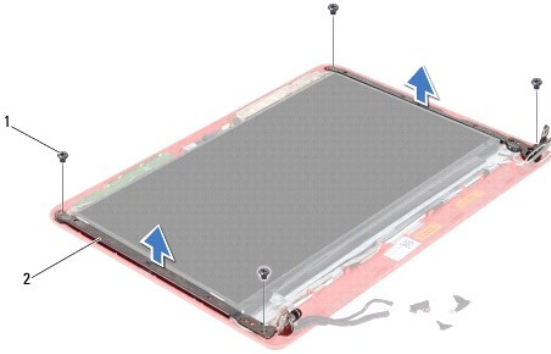
警告：在开启计算机之前，请拧上所有螺钉，确保没有遗漏任何螺钉在计算机内。否则，可能会损坏计算机。

显示屏面板支架

卸下显示屏面板支架

1. 请按照[开始之前](#)中的步骤进行操作。

2. 卸下显示屏部件（请参阅[卸下显示屏部件](#)）。
3. 卸下铰接帽（请参阅[卸下铰接帽](#)）。
4. 卸下显示屏挡板（请参阅[卸下显示屏挡板](#)）。
5. 拧下将显示屏面板支架固定至显示屏后盖的四颗螺钉（一个支架上两颗）。
6. 将显示屏面板支架脱离显示屏面板。



| | | | |
|---|---------|---|--------------|
| 1 | 螺钉（4 颗） | 2 | 显示屏面板支架（2 个） |
|---|---------|---|--------------|

装回显示屏面板支架

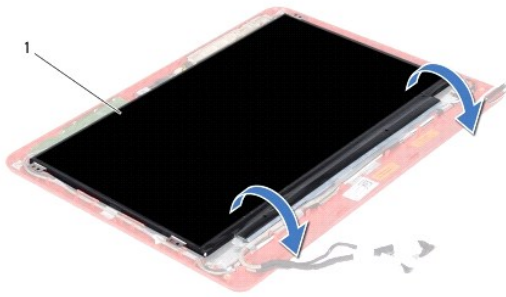
1. 请按照[开始之前](#)中的步骤进行操作。
2. 装回显示屏面板支架。
3. 拧上将显示屏面板支架固定至显示屏后盖的四颗螺钉（一个支架上两颗）。
4. 装回显示屏挡板（请参阅[装回显示屏挡板](#)）。
5. 装回铰接帽（请参阅[装回铰接帽](#)）。
6. 装回显示屏部件（请参阅[装回显示屏部件](#)）。

警告：在开启计算机之前，请拧上所有螺钉，确保没有遗漏任何螺钉在计算机内。否则，可能会损坏计算机。

显示屏面板

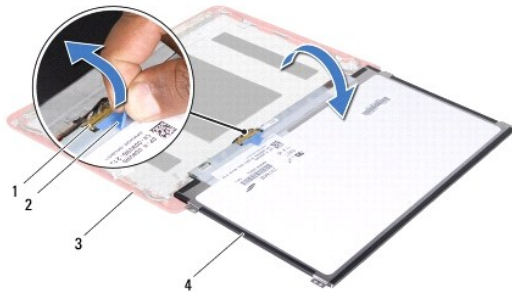
卸下显示屏面板

1. 请按照[开始之前](#)中的步骤进行操作。
2. 卸下显示屏部件（请参阅[卸下显示屏部件](#)）。
3. 卸下铰接帽（请参阅[卸下铰接帽](#)）。
4. 卸下显示屏挡板（请参阅[卸下显示屏挡板](#)）。
5. 卸下显示屏面板支架（请参阅[卸下显示屏面板支架](#)）。
6. 翻转显示屏面板，如图所示。



1 显示屏面板

7. 剥开显示屏电缆上的推拉卡舌，然后提起推拉卡舌，以从显示屏电缆连接器中拔出显示屏电缆。



| | |
|------------|---------|
| 1 显示屏电缆连接器 | 2 推拉卡舌 |
| 3 显示屏后盖 | 4 显示屏面板 |

8. 将显示屏面板脱离显示屏后盖。

装回显示屏面板

1. 请按照[开始之前](#)中的步骤进行操作。
2. 将显示屏电缆连接至显示屏面板上的显示屏电缆连接器。
3. 将显示屏面板与显示屏后盖对正。
4. 装回显示屏面板支架（请参阅[装回显示屏面板支架](#)）。
5. 装回显示屏挡板（请参阅[装回显示屏挡板](#)）。
6. 装回铰接帽（请参阅[装回铰接帽](#)）。
7. 装回显示屏部件（请参阅[装回显示屏部件](#)）。

警告：在开启计算机之前，请拧上所有螺钉，确保没有遗漏任何螺钉在计算机内。否则，可能会损坏计算机。

[返回目录页面](#)

[返回目录页面](#)

处理器风扇

Dell™ Inspiron™ 11 服务手册

- [卸下处理器风扇](#)
- [装回处理器风扇](#)

⚠ 严重警告： 拆装计算机内部组件之前，请阅读计算机附带的安全说明。有关更多最佳安全操作的信息，请参阅合规主页 www.dell.com/regulatory_compliance。

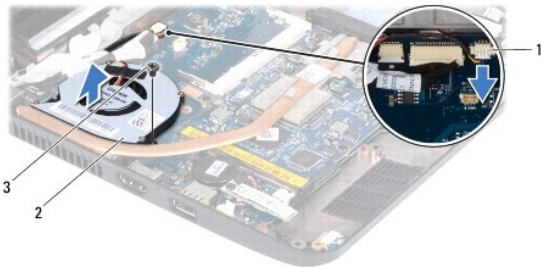
⚠ 警告： 只有经认证的维修技术人员才能对您的计算机进行维修。由于未经 Dell™ 授权的维修所造成的损坏不包括在保修范围内。

⚠ 警告： 为防止静电损害，请使用接地腕带或不时地触摸未上漆的金属表面（例如计算机上的连接器）以导去身上的静电。

⚠ 警告： 为防止损坏系统板，请在拆装计算机内部组件之前取出主电池（请参阅[取出电池](#)）。

卸下处理器风扇

1. 请按照[开始之前](#)中的步骤进行操作。
2. 取出电池（请参阅[取出电池](#)）。
3. 卸下键盘（请参阅[卸下键盘](#)）。
4. 卸下掌垫（请参阅[卸下掌垫](#)）。
5. 从 I/O 板上的扬声器电缆连接器中拔出扬声器电缆（请参阅[卸下扬声器](#)）。
6. 卸下硬盘驱动器（请参阅[卸下硬盘驱动器](#)）。
7. 卸下内存模块（请参阅[卸下内存模块](#)）。
8. 卸下掌垫支架（请参阅[卸下掌垫支架](#)）。
9. 拧下将处理器风扇固定至计算机基座的螺钉。
10. 从系统板连接器中拔下处理器风扇电缆。




| | | | |
|---|------------|---|-------|
| 1 | 处理器风扇电缆连接器 | 2 | 处理器风扇 |
| 3 | 螺钉 | | |

11. 将处理器风扇（连同电缆）脱离系统板。

装回处理器风扇

🔧 注： 此步骤假设您已卸下处理器风扇并准备将其装回。

1. 请按照[开始之前](#)中的步骤进行操作。
2. 将处理器风扇放在系统板上。
3. 拧上处理器风扇固定至计算机基座的螺钉。
4. 将处理器风扇电缆连接至系统板连接器。
5. 装回掌垫支架（请参阅[装回掌垫支架](#)）。
6. 装回内存模块（请参阅[装回内存模块](#)）。
7. 装回硬盘驱动器（请参阅[装回硬盘驱动器](#)）。
8. 将扬声器电缆连接至 I/O 板上的扬声器电缆连接器（请参阅[装回扬声器](#)）。
9. 装回掌垫（请参阅[装回掌垫](#)）。
10. 装回键盘（请参阅[装回键盘](#)）。
11. 装回电池（请参阅[装回电池](#)）。

 **警告：**在开启计算机之前，请拧上所有螺钉，确保没有遗漏任何螺钉在计算机内。否则，可能会损坏计算机。

[返回目录页面](#)

[返回目录页面](#)

硬盘驱动器

Dell™ Inspiron™ 11 服务手册

- [卸下硬盘驱动器](#)
- [装回硬盘驱动器](#)

⚠ 严重警告： 拆装计算机内部组件之前，请阅读计算机附带的安全说明。有关更多最佳安全操作的信息，请参阅合规主页 www.dell.com/regulatory_compliance。

⚠ 严重警告： 从计算机上卸下硬盘驱动器时，如果驱动器还热，请勿触摸硬盘驱动器的金属外壳。

⚠ 警告： 只有经认证的维修技术人员才能对您的计算机进行维修。由于未经 Dell 授权的维修所造成的损坏不包括在保修范围内。

⚠ 警告： 为防止数据丢失，请在卸下硬盘驱动器之前关闭计算机（请参阅[关闭计算机](#)）。请勿在计算机处于开机或睡眠状态时卸下硬盘驱动器。

⚠ 警告： 硬盘驱动器极易损坏。处理硬盘驱动器时，请小心操作。

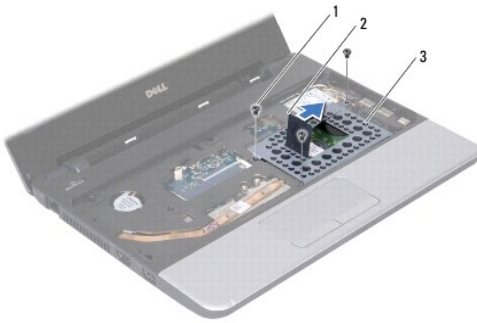
⚠ 警告： 为防止损坏系统板，请在拆装计算机内部组件之前取出主电池（请参阅[取出电池](#)）。

📌 注： 对于非 Dell 提供的硬盘驱动器，Dell 不保证其兼容性，也不提供支持。

📌 注： 如果安装非 Dell 提供的硬盘驱动器，您需要在新的硬盘驱动器上安装操作系统、驱动程序和公用程序（请参阅[Dell 技术指南](#)）。

卸下硬盘驱动器

1. 请按照[开始之前](#)中的步骤进行操作。
2. 取出电池（请参阅[取出电池](#)）。
3. 卸下键盘（请参阅[卸下键盘](#)）。
4. 拧下将硬盘驱动器部件固定至计算机基座的三颗螺钉。
5. 向右拉动硬盘驱动器支架上的推拉卡舌，以断开硬盘驱动器部件与插入器的连接。



| | | | |
|---|---------|---|------|
| 1 | 螺钉（3 颗） | 2 | 推拉卡舌 |
| 3 | 硬盘驱动器部件 | | |

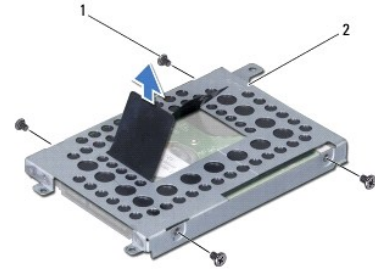
⚠ 警告： 当硬盘驱动器没有安装在计算机中时，请将其存放在保护性防静电包装中（请参阅计算机附带的安全说明中的“防止静电损害”）。

6. 拉动硬盘驱动器支架上的推拉卡舌，以便以一定角度提起硬盘驱动器部件，直至将其从硬盘驱动器卡盒中提出，如图所示。



1 推拉卡舌 2 硬盘驱动器部件

7. 拧下将硬盘驱动器支架固定至硬盘驱动器的四颗螺钉，然后卸下硬盘驱动器支架。



1 螺钉（4 颗） 2 硬盘驱动器支架

装回硬盘驱动器

1. 请按照[开始之前](#)中的步骤进行操作。
2. 从包装中取出新硬盘驱动器。保存好原始包装，以备将来存放或运送硬盘驱动器时使用。
3. 装回硬盘驱动器支架，并拧上将硬盘驱动器支架固定至硬盘驱动器的四颗螺钉。
4. 将硬盘驱动器部件放在硬盘驱动器卡盒中。
5. 向左推动硬盘驱动器部件，直至其完全连接至插入器。
6. 拧上将硬盘驱动器部件固定至计算机基座的三颗螺钉。
7. 装回键盘（请参阅[装回键盘](#)）。
8. 装回电池（请参阅[装回电池](#)）。

警告： 在开启计算机之前，请拧上所有螺钉，确保没有遗漏任何螺钉在计算机内。否则，可能会损坏计算机。

9. 根据需要为您的计算机安装操作系统。请参阅 **《安装指南》** 中的“还原操作系统”。
10. 根据需要为您的计算机安装驱动程序和公用程序。请参阅 **《Dell 技术指南》** 中的“重新安装驱动程序和公用程序”。

[返回目录页面](#)

[返回目录页面](#)

键盘

Dell™ Inspiron™ 11 服务手册

- [卸下键盘](#)
- [装回键盘](#)

⚠ 严重警告： 拆装计算机内部组件之前，请阅读计算机附带的安全说明。有关更多最佳安全操作的信息，请参阅合规主页 www.dell.com/regulatory_compliance。

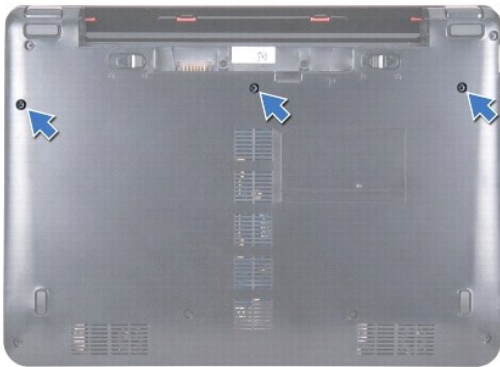
⚠ 警告： 只有经认证的维修技术人员才能对您的计算机进行维修。由于未经 Dell™ 授权的维修所造成的损坏不包括在保修范围内。

⚠ 警告： 为防止静电损害，请使用接地腕带或不时地触摸未上漆的金属表面（例如计算机上的连接器）以导去身上的静电。

⚠ 警告： 为防止损坏系统板，请在拆装计算机内部组件之前取出主电池（请参阅[取出电池](#)）。

卸下键盘

1. 请按照[开始之前](#)中的步骤进行操作。
2. 取出电池（请参阅[取出电池](#)）。
3. 拧下将键盘固定至计算机基座的三颗螺钉。



⚠ 警告： 键盘的键帽容易损坏和脱落，并且在装回时很费时。卸下和处理键盘时，请小心操作。

⚠ 警告： 卸下和处理键盘时请格外小心。否则，可能会刮伤显示屏面板。

4. 翻转计算机，然后将显示屏打开到最大程度。
5. 使用塑料片撬起键盘左侧。轻轻地撬松键盘左侧，然后再撬松右侧，直至整个键盘脱离掌垫支架。



6. 提起键盘，直至看到键盘电缆连接器。

7. 请勿硬拉键盘，握住键盘朝显示屏方向提拉。
8. 提起连接器门锁，并拉动键盘电缆上的推拉卡舌，从系统板连接器中拔下键盘电缆。
9. 将键盘脱离掌垫支架。



| | | | |
|---|-------|---|---------|
| 1 | 键盘 | 2 | 卡舌（5 个） |
| 3 | 键盘电缆 | 4 | 推拉卡舌 |
| 5 | 连接器门锁 | | |

装回键盘

1. 请按照[开始之前](#)中的步骤进行操作。
2. 将键盘电缆插入到系统板上的连接器中。向下按连接器门锁，以将键盘电缆固定至系统板连接器。
3. 将键盘上的卡舌与掌垫支架上的插槽对齐，然后轻轻按压键盘，将其卡入到位。
4. 翻转计算机，拧上将键盘固定至计算机基座的三颗螺钉。
5. 装回电池（请参阅[装回电池](#)）。

警告：在开启计算机之前，请拧上所有螺钉，确保没有遗漏任何螺钉在计算机内。否则，可能会损坏计算机。

[返回目录页面](#)

[返回目录页面](#)

LED 板

Dell™ Inspiron™ 11 服务手册

- [卸下 LED 板](#)
- [装回 LED 板](#)

⚠ 严重警告： 拆装计算机内部组件之前，请阅读计算机附带的安全说明。有关更多最佳安全操作的信息，请参阅合规主页 www.dell.com/regulatory_compliance。

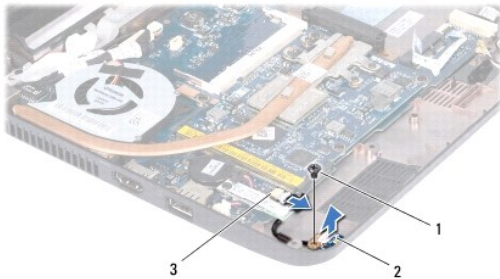
⚠ 警告： 只有经认证的维修技术人员才能对您的计算机进行维修。由于未经 Dell™ 授权的维修所造成的损坏不包括在保修范围内。

⚠ 警告： 为防止静电损害，请使用接地腕带或不时地触摸未上漆的金属表面（例如计算机上的连接器）以导去身上的静电。

⚠ 警告： 为防止损坏系统板，请在拆装计算机内部组件之前取出主电池（请参阅[取出电池](#)）。

卸下 LED 板

1. 请按照[开始之前](#)中的步骤进行操作。
2. 取出电池（请参阅[取出电池](#)）。
3. 卸下键盘（请参阅[卸下键盘](#)）。
4. 卸下掌垫（请参阅[卸下掌垫](#)）。
5. 从 I/O 板上的扬声器电缆连接器中拔下扬声器电缆（请参阅[卸下扬声器](#)）。
6. 卸下硬盘驱动器（请参阅[卸下硬盘驱动器](#)）。
7. 卸下内存模块（请参阅[卸下内存模块](#)）。
8. 卸下掌垫支架（请参阅[卸下掌垫支架](#)）。
9. 从系统板连接器中拔下 LED 板电缆。
10. 拧下将 LED 板固定至计算机基座的螺钉。
11. 将 LED 板提离计算机基座。




| | | | |
|---|--------|---|-------|
| 1 | 螺钉 | 2 | LED 板 |
| 3 | 系统板连接器 | | |

装回 LED 板

1. 请按照[开始之前](#)中的步骤进行操作。
2. 将 LED 板放在计算机基座上。
3. 拧上将 LED 板固定至计算机基座的螺钉。

4. 将 LED 板电缆连接至系统板连接器。
5. 装回掌垫支架 (请参阅[装回掌垫支架](#))。
6. 装回内存模块 (请参阅[装回内存模块](#))。
7. 装回硬盘驱动器 (请参阅[装回硬盘驱动器](#))。
8. 将扬声器电缆连接至 I/O 板上的扬声器电缆连接器 (请参阅[装回扬声器](#))。
9. 装回掌垫 (请参阅[装回掌垫](#))。
10. 装回键盘 (请参阅[装回键盘](#))。
11. 装回电池 (请参阅[装回电池](#))。

 **警告：** 在开启计算机之前，请拧上所有螺钉，确保没有遗漏任何螺钉在计算机内。否则，可能会损坏计算机。

[返回目录页面](#)

[返回目录页面](#)

内存模块

Dell™ Inspiron™ 11 服务手册

- [卸下内存模块](#)
- [装回内存模块](#)

⚠ 严重警告：拆装计算机内部组件之前，请阅读计算机附带的安全说明。有关更多最佳安全操作的信息，请参阅合规主页 www.dell.com/regulatory_compliance。

⚠ 警告：只有经认证的维修技术人员才能对您的计算机进行维修。由于未经 Dell™ 授权的维修所造成的损坏不包括在保修范围内。

⚠ 警告：为防止静电损害，请使用接地腕带或不时地触摸未上漆的金属表面（例如计算机上的连接器）以导去身上的静电。

⚠ 警告：为防止损坏系统板，请在拆装计算机内部组件之前取出主电池（请参阅[取出电池](#)）。

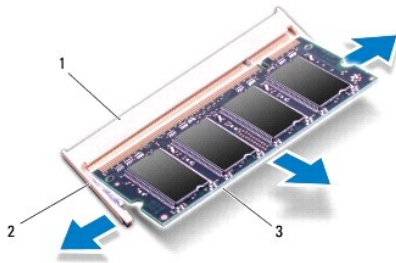
📌 注：从 Dell 购买的内存模块在计算机保修范围内。

卸下内存模块

1. 请按照[开始之前](#)中的步骤进行操作。
2. 取出电池（请参阅[取出电池](#)）。
3. 卸下键盘（请参阅[卸下键盘](#)）。

⚠ 警告：为防止损坏内存模块连接器，请勿使用工具来拨开内存模块固定夹。

4. 请用指尖小心拨开内存模块连接器两端的固定夹，直至内存模块弹起。
5. 从内存模块连接器中卸下内存模块。

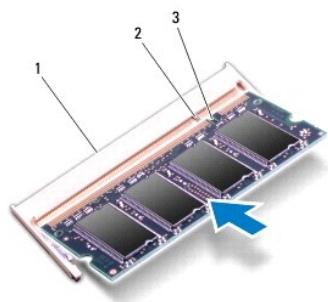


| | | | |
|---|---------|---|----------|
| 1 | 内存模块连接器 | 2 | 固定夹（2 个） |
| 3 | 内存模块 | | |

装回内存模块

1. 请按照[开始之前](#)中的步骤进行操作。
2. 将内存模块上的槽口与内存模块连接器上的卡舌对齐。
3. 以 45 度角将内存模块稳固地滑入插槽，并向下按压内存模块，直至其卡入到位。如果未听到咔嗒声，请卸下内存模块并重新安装。

📌 注：如果内存模块安装不正确，计算机可能无法引导。



| | | | |
|---|---------|---|----|
| 1 | 内存模块连接器 | 2 | 卡舌 |
| 3 | 槽口 | | |

4. 装回键盘（请参阅[装回键盘](#)）。

5. 装回电池（请参阅[装回电池](#)）。

警告：在开启计算机之前，请拧上所有螺钉，确保没有遗漏任何螺钉在计算机内。否则，可能会损坏计算机。

6. 开启计算机。

要确定计算机中安装的内存的容量，请单击开始  → “帮助和支持” → “Dell 系统信息”。

[返回目录页面](#)

[返回目录页面](#)

无线小型插卡

Dell™ Inspiron™ 11 服务手册

- [WWAN 卡](#)
- [WLAN 卡](#)

⚠ 严重警告： 拆装计算机内部组件之前，请阅读计算机附带的安全说明。有关更多最佳安全操作的信息，请参阅合规主页 www.dell.com/regulatory_compliance。

⚠ 警告： 只有经认证的维修技术人员才能对您的计算机进行维修。由于未经 Dell™ 授权的维修所造成的损坏不包括在保修范围内。

⚠ 警告： 为防止静电损害，请使用接地腕带或不时地触摸未上漆的金属表面（例如计算机上的连接器）以导去身上的静电。

⚠ 警告： 为防止损坏系统板，请在拆装计算机内部组件之前取出主电池（请参阅[取出电池](#)）。

🔍 注： 对于非 Dell 提供的小型插卡，Dell 不保证其兼容性，也不提供支持。

如果您随计算机一起订购了无线小型插卡，则计算机中已安装此卡。

您的计算机有两个小型插卡插槽 - 一个全尺寸插槽和一个半尺寸插槽。

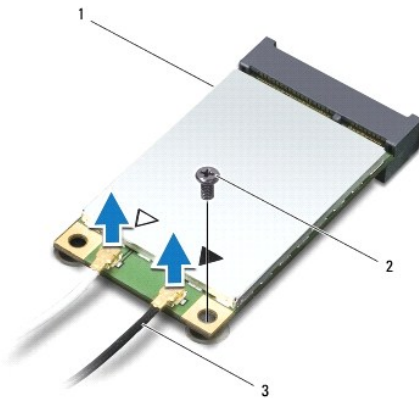
- 1 一个半尺寸小型插卡插槽 - 适用于 WLAN
- 1 一个全尺寸小型插卡插槽 - 适用于 WWAN

🔍 注： 小型插卡插槽中是否安装了小型插卡，取决于计算机出售时的配置。

WWAN 卡

卸下 WWAN 卡

1. 请按照[开始之前](#)中的步骤进行操作。
2. 取出电池（请参阅[取出电池](#)）。
3. 卸下键盘（请参阅[卸下键盘](#)）。
4. 从 WWAN 卡上拔下天线电缆。



| | | | |
|---|------------|---|----|
| 1 | WWAN 卡 | 2 | 螺钉 |
| 3 | 天线电缆 (2 条) | | |

5. 拧下将 WWAN 卡固定至系统板的螺钉。
6. 将 WWAN 卡从系统板连接器中提出。



装回 WAN 卡

1. 请按照[开始之前](#)中的步骤进行操作。
2. 从包装中取出新 WAN 卡。

警告：将插卡平稳地滑入到位。如果用力过大，可能会损坏连接器。

3. 以 45 度角将 WAN 卡连接器插入到系统板连接器中。
4. 在系统板上向下按 WAN 卡的另一端。
5. 拧上将 WAN 卡固定至系统板的螺钉。
6. 将相应的天线电缆连接至您正在安装的 WAN 卡。下表提供了您计算机支持的 WAN 卡的天线电缆颜色方案。

| 小型插卡上的连接器 | 天线电缆颜色方案 |
|----------------|----------|
| WAN (2 条天线电缆) | |
| 主 WAN (白色三角形) | 灰白相间的条纹 |
| 辅助 WAN (黑色三角形) | 灰黑相间的条纹 |

7. 装回键盘 (请参阅[装回键盘](#))。
8. 装回电池 (请参阅[装回电池](#))。

警告：在开启计算机之前，请拧上所有螺钉，确保没有遗漏任何螺钉在计算机内。否则，可能会损坏计算机。

9. 根据需要为您的计算机安装驱动程序和公用程序。有关详情，请参阅 **《Dell 技术指南》**。

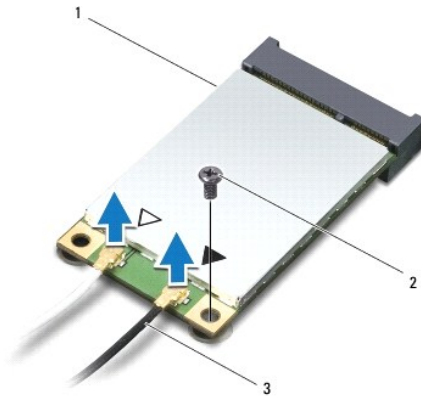
注：如果安装非 Dell 提供的通信卡，则必须安装相应的驱动程序和公用程序。有关通用驱动程序的详细信息，请参阅 **《Dell 技术指南》**。

WLAN 卡

卸下 WLAN 卡

1. 请按照[开始之前](#)中的步骤进行操作。
2. 取出电池 (请参阅[取出电池](#))。
3. 卸下键盘 (请参阅[卸下键盘](#))。

- 卸下掌垫（请参阅[卸下掌垫](#)）。
- 从 I/O 板上的扬声器电缆连接器中拔下扬声器电缆（请参阅[卸下扬声器](#)）。
- 卸下硬盘驱动器（请参阅[卸下硬盘驱动器](#)）。
- 卸下内存模块（请参阅[卸下内存模块](#)）。
- 卸下掌垫支架（请参阅[卸下掌垫支架](#)）。
- 从 WLAN 卡上拔下天线电缆。



| | | | |
|---|-----------|---|----|
| 1 | WLAN 卡 | 2 | 螺钉 |
| 3 | 天线电缆（2 条） | | |

- 拧下将 WLAN 卡固定至系统板的螺钉。
- 将 WLAN 卡从系统板连接器中提出。



△ **警告：**当小型插卡没有安装在计算机中时，请将其存放在保护性防静电包装中。有关详情，请参阅计算机附带的安全说明中的“防止静电损害”。

装回 WLAN 卡

- 请按照[开始之前](#)中的步骤进行操作。
- 从包装中取出新 WLAN 卡。

△ **警告：**将插卡平稳地滑入到位。如果用力过大，可能会损坏连接器。

- 以 45 度角将 WLAN 卡连接器插入到系统板连接器中。

- 在系统板上向下按 WLAN 卡的另一端。
- 拧上将 WLAN 卡固定至系统板的螺钉。
- 将相应的天线电缆连接至您正在安装的 WLAN 卡。下表提供了您计算机支持的 WLAN 卡的天线电缆颜色方案。

| 小型插卡上的连接器 | 天线电缆颜色方案 |
|-----------------------|----------|
| WLAN (2 条天线电缆) | |
| 主 WLAN (白色三角形) | 白色 |
| 辅助 WLAN (黑色三角形) | 黑色 |

- 装回掌垫支架 (请参阅[装回掌垫支架](#))。
- 装回内存模块 (请参阅[装回内存模块](#))。
- 装回硬盘驱动器 (请参阅[装回硬盘驱动器](#))。
- 将扬声器电缆连接至 I/O 板上的扬声器电缆连接器 (请参阅[装回扬声器](#))。
- 装回掌垫 (请参阅[装回掌垫](#))。
- 装回键盘 (请参阅[装回键盘](#))。
- 装回电池 (请参阅[装回电池](#))。

警告： 在开启计算机之前，请拧上所有螺钉，确保没有遗漏任何螺钉在计算机内。否则，可能会损坏计算机。

- 根据需要为您的计算机安装驱动程序和公用程序。有关详情，请参阅 **《Dell 技术指南》**。

注： 如果安装非 Dell 提供的通信卡，则必须安装相应的驱动程序和公用程序。有关通用驱动程序的详细信息，请参阅 **《Dell 技术指南》**。

[返回目录页面](#)

[返回目录页面](#)

掌垫

Dell™ Inspiron™ 11 服务手册

- [卸下掌垫](#)
- [装回掌垫](#)

⚠ 严重警告： 拆装计算机内部组件之前，请阅读计算机附带的安全说明。有关更多最佳安全操作的信息，请参阅合规主页 www.dell.com/regulatory_compliance。

⚠ 警告： 只有经认证的维修技术人员才能对您的计算机进行维修。由于未经 Dell™ 授权的维修所造成的损坏不包括在保修范围内。

⚠ 警告： 为防止静电损害，请使用接地腕带或不时地触摸未上漆的金属表面（例如计算机上的连接器）以导去身上的静电。

⚠ 警告： 为防止损坏系统板，请在拆装计算机内部组件之前取出主电池（请参阅[取出电池](#)）。

卸下掌垫

1. 请按照[开始之前](#)中的步骤进行操作。
2. 取出电池（请参阅[取出电池](#)）。
3. 拧下将掌垫固定至计算机基座的两颗螺钉。

⚠ 警告： 小心地将掌垫与掌垫支架分开，以免损坏掌垫。



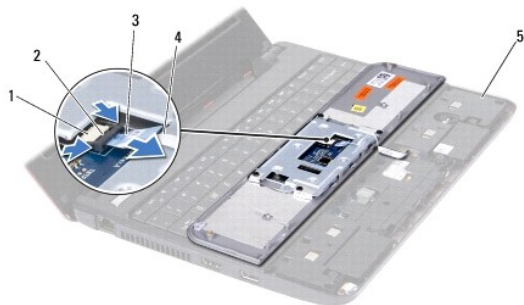
4. 翻转计算机，从掌垫右侧或左侧开始，用手指或平口螺丝刀将掌垫与掌垫支架分开。



1 掌垫

5. 将掌垫翻转到键盘上面，以便能够接触到触摸板电缆连接器。
6. 释放固定触摸板电缆的连接器门锁。

7. 拉动触摸板电缆上的推拉卡舌，以从触摸板电缆连接器中拔出触摸板电缆。
8. 将掌垫脱离计算机。



| | | | |
|---|----------|---|-------|
| 1 | 触摸板电缆连接器 | 2 | 连接器门锁 |
| 3 | 推拉卡舌 | 4 | 触摸板电缆 |
| 5 | 掌垫支架 | | |

装回掌垫

1. 请按照[开始之前](#)中的步骤进行操作。
2. 将触摸板电缆插入到触摸板电缆连接器中。轻轻向后推动连接器门锁，以将触摸板电缆固定至触摸板电缆连接器。
3. 将掌垫在掌垫支架上对正，然后轻轻地掌垫卡入到位。
4. 翻转计算机，拧上将掌垫固定至计算机基座的两颗螺钉。
5. 装回电池（请参阅[装回电池](#)）。

⚠ 警告：在开启计算机之前，请拧上所有螺钉，确保没有遗漏任何螺钉在计算机内。否则，可能会损坏计算机。

[返回目录页面](#)

[返回目录页面](#)

掌垫支架

Dell™ Inspiron™ 11 服务手册

- [卸下掌垫支架](#)
- [装回掌垫支架](#)

⚠ 严重警告： 拆装计算机内部组件之前，请阅读计算机附带的安全说明。有关更多最佳安全操作的信息，请参阅合规主页 www.dell.com/regulatory_compliance。

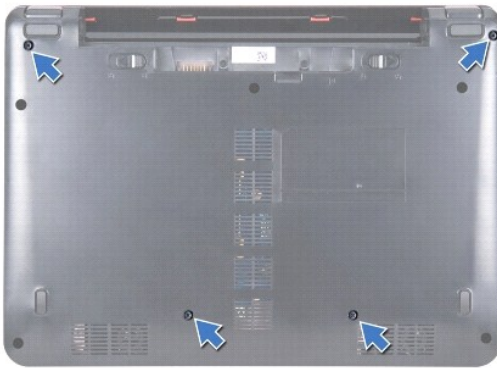
⚠ 警告： 只有经认证的维修技术人员才能对您的计算机进行维修。由于未经 Dell™ 授权的维修所造成的损坏不包括在保修范围内。

⚠ 警告： 为防止静电损害，请使用接地腕带或不时地触摸未上漆的金属表面（例如计算机上的连接器）以导去身上的静电。

⚠ 警告： 为防止损坏系统板，请在拆装计算机内部组件之前取出主电池（请参阅[取出电池](#)）。

卸下掌垫支架

1. 请按照[开始之前](#)中的步骤进行操作。
2. 取出电池（请参阅[取出电池](#)）。
3. 卸下键盘（请参阅[卸下键盘](#)）。
4. 卸下掌垫（请参阅[卸下掌垫](#)）。
5. 卸下扬声器（请参阅[卸下扬声器](#)）。
6. 卸下硬盘驱动器（请参阅[卸下硬盘驱动器](#)）。
7. 翻转计算机，然后拧下计算机基座上的四颗螺钉。



8. 翻转计算机使其正面朝上，打开显示屏，然后拧下将掌垫支架固定至计算机基座的四颗螺钉。
9. 从系统板连接器中拔下电源按钮电缆。



| | | | |
|---|--------|---|---------|
| 1 | 电源按钮电缆 | 2 | 螺钉（4 颗） |
| 3 | 掌垫支架 | | |

10. 将掌垫支架脱离计算机基座。

装回掌垫支架

1. 请按照[开始之前](#)中的步骤进行操作。
2. 将掌垫支架放在计算机基座上。
3. 拧上将掌垫支架固定至计算机基座的四颗螺钉。
4. 将电源按钮电缆连接至系统板连接器。
5. 翻转计算机，然后拧上将掌垫支架固定至计算机基座的四颗螺钉。
6. 装回硬盘驱动器（请参阅[装回硬盘驱动器](#)）。
7. 装回扬声器（请参阅[装回扬声器](#)）。
8. 装回掌垫（请参阅[装回掌垫](#)）。
9. 装回键盘（请参阅[装回键盘](#)）。
10. 装回电池（请参阅[装回电池](#)）。

警告： 在开启计算机之前，请拧上所有螺钉，确保没有遗漏任何螺钉在计算机内。否则，可能会损坏计算机。

[返回目录页面](#)

[返回目录页面](#)

电池

Dell™ Inspiron™ 11 服务手册

- [取出电池](#)
- [装回电池](#)

⚠ 严重警告：拆装计算机内部组件之前，请阅读计算机附带的安全说明。有关更多最佳安全操作的信息，请参阅合规主页 www.dell.com/regulatory_compliance。

⚠ 警告：只有经认证的维修技术人员才能对您的计算机进行维修。由于未经 Dell™ 授权的维修所造成的损坏不包括在保修范围内。

⚠ 警告：为防止静电损害，请使用接地腕带或不时地触摸未上漆的金属表面（例如计算机上的连接器）以导去身上的静电。

⚠ 警告：为防止损坏系统板，必须在拆装计算机内部组件之前从电池槽中取出电池。

取出电池

1. 请按照[开始之前](#)中的步骤进行操作。
2. 翻转计算机。
3. 将电池锁定门锁和电池释放门锁滑到解锁位置。
4. 向上提电池，将其提出电池槽。



| | | | |
|---|--------|---|----|
| 1 | 电池释放门锁 | 2 | 电池 |
| 3 | 电池锁定门锁 | | |

装回电池

⚠ 警告：为避免损坏计算机，请仅使用专用于此特定 Dell 计算机的电池。请勿使用专用于其它 Dell 计算机的电池。

1. 请按照[开始之前](#)中的步骤进行操作。
2. 将电池上的插槽与电池槽中的卡舌对齐。
3. 推动电池就位，直至其卡入到位。
4. 将电池锁定门锁滑到锁定位置。

[返回目录页面](#)

[返回目录页面](#)

币形电池

Dell™ Inspiron™ 11 服务手册

- [取出币形电池](#)
- [装回币形电池](#)

⚠ 严重警告： 拆装计算机内部组件之前，请阅读计算机附带的安全说明。有关更多最佳安全操作的信息，请参阅合规主页 www.dell.com/regulatory_compliance。

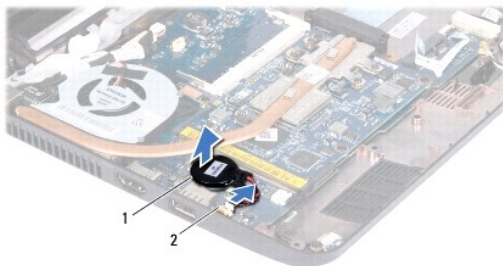
⚠ 警告： 只有经认证的维修技术人员才能对您的计算机进行维修。由于未经 Dell™ 授权的维修所造成的损坏不包括在保修范围内。

⚠ 警告： 为防止静电损害，请使用接地腕带或不时地触摸未上漆的金属表面（例如计算机上的连接器）以导去身上的静电。

⚠ 警告： 为防止损坏系统板，请在拆装计算机内部组件之前取出主电池（请参阅[取出电池](#)）。

取出币形电池

1. 请按照[开始之前](#)中的步骤进行操作。
2. 取出电池（请参阅[取出电池](#)）。
3. 卸下键盘（请参阅[卸下键盘](#)）。
4. 卸下掌垫（请参阅[卸下掌垫](#)）。
5. 从 I/O 板上的扬声器电缆连接器中拔出扬声器电缆（请参阅[卸下扬声器](#)）。
6. 卸下硬盘驱动器（请参阅[卸下硬盘驱动器](#)）。
7. 卸下内存模块（请参阅[卸下内存模块](#)）。
8. 卸下掌垫支架（请参阅[卸下掌垫支架](#)）。
9. 卸下 Bluetooth 卡（请参阅[卸下 Bluetooth 卡](#)）。
10. 从系统板连接器中拔下币形电池电缆。
11. 币形电池粘附在系统板上。使用塑料划片，将币形电池从系统板中撬出。




1 币形电池 2 系统板连接器

装回币形电池

1. 请按照[开始之前](#)中的步骤进行操作。
2. 在币形电池上抹上粘胶，然后将其粘附到系统板上。
3. 将币形电池电缆连接至系统板连接器。

4. 装回 Bluetooth 卡（请参阅[装回 Bluetooth 卡](#)）。
5. 装回掌垫支架（请参阅[装回掌垫支架](#)）。
6. 装回内存模块（请参阅[装回内存模块](#)）。
7. 装回硬盘驱动器（请参阅[装回硬盘驱动器](#)）。
8. 将扬声器电缆连接至 I/O 板上的扬声器电缆连接器（请参阅[装回扬声器](#)）。
9. 装回掌垫（请参阅[装回掌垫](#)）。
10. 装回键盘（请参阅[装回键盘](#)）。
11. 装回电池（请参阅[装回电池](#)）。

 **警告：** 在开启计算机之前，请拧上所有螺钉，确保没有遗漏任何螺钉在计算机内。否则，可能会损坏计算机。

[返回目录页面](#)

[返回目录页面](#)

I/O 板

Dell™ Inspiron™ 11 服务手册

- [卸下 I/O 板](#)
- [装回 I/O 板](#)

⚠ 严重警告： 拆装计算机内部组件之前，请阅读计算机附带的安全说明。有关更多最佳安全操作的信息，请参阅合规主页 www.dell.com/regulatory_compliance。

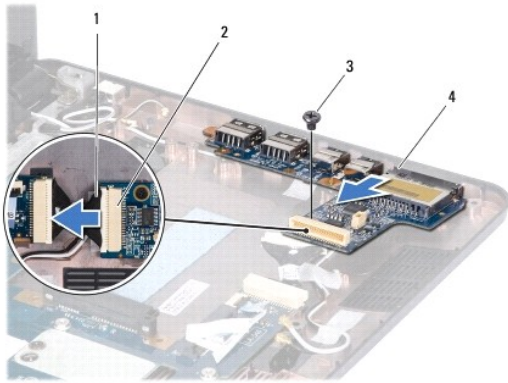
⚠ 警告： 只有经认证的维修技术人员才能对您的计算机进行维修。由于未经 Dell™ 授权的维修所造成的损坏不包括在保修范围内。

⚠ 警告： 为防止静电损害，请使用接地腕带或不时地触摸未上漆的金属表面（例如计算机上的连接器）以导去身上的静电。

⚠ 警告： 为防止损坏系统板，请在拆装计算机内部组件之前取出主电池（请参阅[取出电池](#)）。

卸下 I/O 板

1. 请按照[开始之前](#)中的步骤进行操作。
2. 取出电池（请参阅[取出电池](#)）。
3. 卸下键盘（请参阅[卸下键盘](#)）。
4. 卸下掌垫（请参阅[卸下掌垫](#)）。
5. 从 I/O 板上的扬声器电缆连接器中拔出扬声器电缆（请参阅[卸下扬声器](#)）。
6. 卸下硬盘驱动器（请参阅[卸下硬盘驱动器](#)）。
7. 卸下内存模块（请参阅[卸下内存模块](#)）。
8. 卸下掌垫支架（请参阅[卸下掌垫支架](#)）。




| | | | |
|---|---------|---|------------|
| 1 | I/O 板电缆 | 2 | I/O 板电缆连接器 |
| 3 | 螺钉 | 4 | I/O 板 |

9. 拧下将 I/O 板固定至计算机基座的螺钉。
10. 从 I/O 板电缆连接器中拔下 I/O 板电缆。
11. 将 I/O 板从计算机基座中提出。

装回 I/O 板

1. 请按照[开始之前](#)中的步骤进行操作。
2. 将 I/O 板上的连接器与计算机基座上的插槽对准。
3. 拧上将 I/O 板固定至计算机基座的螺钉。
4. 将 I/O 板电缆连接至 I/O 板电缆连接器。
5. 装回掌垫支架 (请参阅[装回掌垫支架](#))。
6. 装回内存模块 (请参阅[装回内存模块](#))。
7. 装回硬盘驱动器 (请参阅[装回硬盘驱动器](#))。
8. 将扬声器电缆连接至 I/O 板上的扬声器电缆连接器 (请参阅[装回扬声器](#))。
9. 装回掌垫 (请参阅[装回掌垫](#))。
10. 装回键盘 (请参阅[装回键盘](#))。
11. 装回电池 (请参阅[装回电池](#))。

 **警告：**在开启计算机之前，请拧上所有螺钉，确保没有遗漏任何螺钉在计算机内。否则，可能会损坏计算机。

[返回目录页面](#)

[返回目录页面](#)

扬声器

Dell™ Inspiron™ 11 服务手册

- [卸下扬声器](#)
- [装回扬声器](#)

⚠ 严重警告： 拆装计算机内部组件之前，请阅读计算机附带的安全说明。有关更多最佳安全操作的信息，请参阅合规主页 www.dell.com/regulatory_compliance。

⚠ 警告： 只有经认证的维修技术人员才能对您的计算机进行维修。由于未经 Dell™ 授权的维修所造成的损坏不包括在保修范围内。

⚠ 警告： 为防止静电损害，请使用接地腕带或不时地触摸未上漆的金属表面（例如计算机上的连接器）以导去身上的静电。

⚠ 警告： 为防止损坏系统板，请在拆装计算机内部组件之前取出主电池（请参阅[取出电池](#)）。

卸下扬声器

1. 请按照[开始之前](#)中的步骤进行操作。
2. 取出电池（请参阅[取出电池](#)）。
3. 卸下掌垫（请参阅[卸下掌垫](#)）。
4. 从 I/O 板上的扬声器电缆连接器中拔出扬声器电缆。
5. 记下电缆的布线方式，然后小心地从布线导轨中取出扬声器电缆。
6. 拧下将扬声器固定至掌垫支架的四颗螺钉（一边两颗）。




| | |
|------------|------------|
| 1 螺钉（4 颗） | 2 掌垫支架 |
| 3 扬声器（2 个） | 4 扬声器电缆连接器 |

7. 将扬声器提离掌垫支架。

装回扬声器

1. 请按照[开始之前](#)中的步骤进行操作。
2. 将扬声器放在掌垫支架上。
3. 拧上将扬声器固定至掌垫支架的四颗螺钉（一边两颗）。
4. 牵引扬声器电缆，使其穿过布线导轨。
5. 将扬声器电缆连接至 I/O 板上的扬声器电缆连接器。
6. 装回掌垫（请参阅[装回掌垫](#)）。

7. 装回电池（请参阅[装回电池](#)）。

 **警告：** 在开启计算机之前，请拧上所有螺钉，确保没有遗漏任何螺钉在计算机内。否则，可能会损坏计算机。

[返回目录页面](#)

[返回目录页面](#)

系统板

Dell™ Inspiron™ 11 服务手册

- [卸下系统板](#)
- [装回系统板](#)
- [设置键盘值表](#)

⚠ 严重警告： 拆装计算机内部组件之前，请阅读计算机附带的安全说明。有关更多最佳安全操作的信息，请参阅合规主页 www.dell.com/regulatory_compliance。

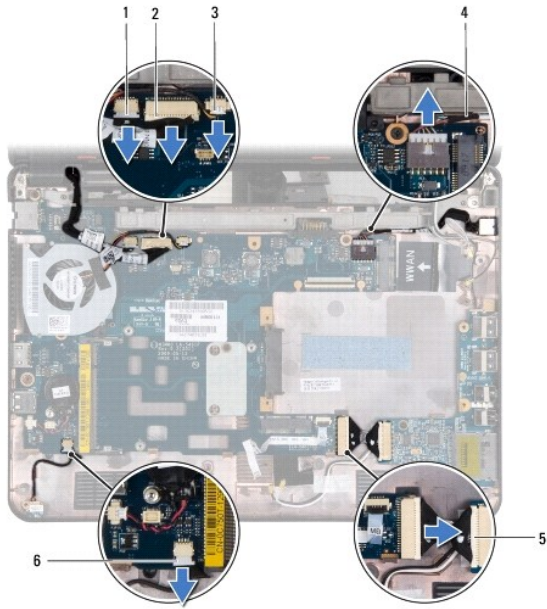
⚠ 警告： 只有经认证的维修技术人员才能对您的计算机进行维修。由于未经 Dell™ 授权的维修所造成的损坏不包括在保修范围内。

⚠ 警告： 为防止静电损害，请使用接地腕带或不时地触摸未上漆的金属表面（例如计算机上的连接器）以导去身上的静电。

⚠ 警告： 为防止损坏系统板，请在拆装计算机内部组件之前取出主电池（请参阅[取出电池](#)）。

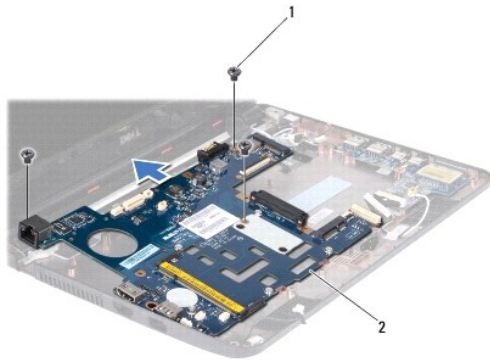
卸下系统板

1. 请按照[开始之前](#)中的步骤进行操作。
2. 取出电池（请参阅[取出电池](#)）。
3. 卸下键盘（请参阅[卸下键盘](#)）。
4. 卸下掌垫（请参阅[卸下掌垫](#)）。
5. 从 I/O 板上的扬声器电缆连接器中拔下扬声器电缆（请参阅[卸下扬声器](#)）。
6. 卸下硬盘驱动器（请参阅[卸下硬盘驱动器](#)）。
7. 卸下内存模块（请参阅[卸下内存模块](#)）。
8. 卸下掌垫支架（请参阅[卸下掌垫支架](#)）。
9. 卸下 Bluetooth 卡（请参阅[卸下 Bluetooth 卡](#)）。
10. 卸下 WWAN 卡（如果适用）（请参阅[卸下 WWAN 卡](#)）。
11. 卸下 WLAN 卡（如果适用）（请参阅[卸下 WLAN 卡](#)）。
12. 卸下处理器散热器（请参阅[卸下处理器散热器](#)）。
13. 卸下内存与处理器板（请参阅[卸下内存与处理器板](#)）。
14. 从系统板连接器中拔下显示屏电缆、摄像头电缆、处理器风扇电缆、交流适配器连接器电缆、I/O 板电缆和 LED 板电缆。



| | |
|--------------|--------------|
| 1 摄像头电缆连接器 | 2 显示屏电缆连接器 |
| 3 处理器风扇电缆连接器 | 4 交流适配器连接器电缆 |
| 5 I/O 板电缆连接器 | 6 LED 板电缆连接器 |

15. 卸下处理器风扇（请参阅[卸下处理器风扇](#)）。
16. 卸下币形电池（请参阅[取出币形电池](#)）。
17. 拧下将系统板固定至计算机基座的三颗螺钉。
18. 将系统板脱离计算机基座。




| | |
|-----------|-------|
| 1 螺钉（3 颗） | 2 系统板 |
|-----------|-------|


装回系统板

1. 请按照[开始之前](#)中的步骤进行操作。
2. 将系统板放在计算机基座上。
3. 拧上将系统板固定至计算机基座的三颗螺钉。
4. 装回处理器风扇（请参阅[装回处理器风扇](#)）。

5. 将显示屏电缆、摄像头电缆、处理器风扇电缆、交流适配器连接器电缆、I/O 板电缆和 LED 板电缆连接至系统板连接器。
6. 装回 WLAN 卡（如果适用）（请参阅[装回 WLAN 卡](#)）。
7. 装回 WWAN 卡（如果适用）（请参阅[装回 WWAN 卡](#)）。
8. 装回内存与处理器板（请参阅[装回内存与处理器板](#)）。
9. 装回处理器散热器（请参阅[装回处理器散热器](#)）。
10. 装回币形电池（请参阅[装回币形电池](#)）。
11. 装回 Bluetooth 卡（请参阅[装回 Bluetooth 卡](#)）。
12. 装回掌垫支架（请参阅[装回掌垫支架](#)）。
13. 装回内存模块（请参阅[装回内存模块](#)）。
14. 装回硬盘驱动器（请参阅[装回硬盘驱动器](#)）。
15. 将扬声器电缆连接至 I/O 板上的扬声器电缆连接器（请参阅[装回扬声器](#)）。
16. 装回掌垫（请参阅[装回掌垫](#)）。
17. 装回键盘（请参阅[装回键盘](#)）。
18. 装回电池（请参阅[装回电池](#)）。

 **警告：**在开启计算机之前，请拧上所有螺钉，确保没有遗漏任何螺钉在计算机内。否则，可能会损坏计算机。

19. 开启计算机。

 **注：**更换系统板后，请将计算机的服务标签输入到替换系统板的 BIOS 中。

20. 输入服务标签。如果需要有关如何输入服务标签的帮助，请与 Dell 联络（请参阅《[安装指南](#)》中的“与 Dell 联络”）。
21. 更换系统板后，键盘值表可能会更改。要根据您所在的国家/地区设置键盘值表，请参阅[设置键盘值表](#)。


设置键盘值表


1. 关闭计算机（请参阅[关闭计算机](#)）。
2. 如果计算机已连接至交流适配器，请断开计算机与交流适配器的连接。
3. 按住以下组合键以应用所需的键盘值表：
 - 除巴西外的所有国家和地区：<Fn><S>
 - 仅限巴西：<Fn><E>
4. 将交流适配器连接至计算机，然后将其插入墙上的电源插座或电源保护器。
5. 释放组合键。

[返回目录页面](#)

[返回目录页面](#)

Dell™ Inspiron™ 11 服务手册

 **注：**“注”表示可以帮助您更好地使用计算机的重要信息。

 **警告：**“警告”表示可能会损坏硬件或导致数据丢失，并告诉您如何避免此类问题。

 **严重警告：**“严重警告”表示可能会造成财产损失、人身伤害甚至死亡。

本说明文件中的信息如有更改，恕不另行通知。

© 2009 Dell Inc. 版权所有，翻印必究。

未经 Dell Inc. 书面许可，严禁以任何形式复制这些材料。

本文中使用的商标：Dell、DELL 徽标和 Inspiron 是 Dell Inc. 的商标；Bluetooth 是 Bluetooth SIG, Inc. 拥有的注册商标并许可 Dell 使用；Microsoft、Windows、Windows Vista 和 Windows Vista 开始按钮徽标是 Microsoft Corporation 在美国和/或其它国家和地区的商标或注册商标；Intel、Celeron 和 Pentium 是 Intel Corporation 在美国 和其它国家和地区的注册商标。

本说明文件中提及的其它商标和商品名称是指拥有这些商标和商品名称的公司或其制造的产品。Dell Inc. 对其它公司的商标和商品名称不拥有任何所有权益。

2009 年 8 月 Rev. A00

[返回目录页面](#)